

CORONAVÍRUS



Sexta-feira, 17/04/2020

Boletim Covid-19 - Comunicação SES-PE

No boletim epidemiológico desta sexta-feira (17.04), Pernambuco confirmou 323 novos casos da Covid-19. Com isso, o Estado totaliza 2.006 ocorrências do novo coronavírus. Desses, 1.359 estão em isolamento domiciliar e 373 internados, sendo 70 em UTI e 303 em leitos de enfermaria. Além disso, o boletim aponta 88 pacientes já recuperados da doença. Até agora, os casos confirmados estão distribuídos por 72 municípios pernambucanos, além do Arquipélago de Fernando de Noronha e da ocorrência de pacientes em outros Estados e países.

Também foram confirmadas laboratorialmente 26 novas mortes (15 homens e 11 mulheres), de pessoas residentes no Recife (15), Jaboatão dos Guararapes (3), Vitória de Santo Antão (2), Olinda (1), Cabo de Santo Agostinho (1), São Lourenço da Mata (1), Camaragibe (1), Paudalho (1) e Igarassu (1).

Os pacientes tinham idades entre 27 e 102 anos, e faleceram entre os dias 06.04 e 16.04. Com isso, o Estado totaliza 186 mortes pela Covid-19. As faixas etárias dos novos óbitos são as seguintes: 20 a 29 (1); 40 a 49 (5); 50 a 59 (4); 60 a 69 (3); 70 a 79 (5) e com 80 anos ou mais (8).

Dos 26 pacientes que vieram à óbito, 19 apresentavam comorbidades como hipertensão (8), diabetes (7), obesidade (5), asma (2), doença vascular crônica (2), doença renal crônica (2), AVC (1), fibrose pulmonar (1), histórico de tabagismo (2), etilismo (1), síndrome de POEMS (mieloma osteoesclerótico - 1), pneumopatia (1) - o mesmo paciente pode ter mais de uma comorbidade. Um paciente não tinha comorbidade e 6 estão em investigação pelos municípios.

Com relação à testagem dos profissionais de saúde com sintomas de gripe, em Pernambuco, até agora, 774 casos foram confirmados e 539 descartados. As testagens abrangem os profissionais de todas unidades de saúde, sejam da rede pública (estadual e municipal), ou privadas. O Estado foi o primeiro do país a criar um protocolo para testar os profissionais da área da saúde.

REDE - Em pouco mais de um mês, o Governo de Pernambuco atinge, nesta sexta-feira (17.04), a marca de 571 leitos abertos para o tratamento da doença (ocupação média de 86%), sendo 269 de UTI (95% de ocupação) e 302 de enfermaria (77% de ocupação).

AValiação em NORONHA - A Secretaria Estadual de Saúde (SES-PE) realizará, em parceria com o Ministério da Saúde e Universidades públicas, um estudo epidemiológico para avaliar a circulação do vírus da Covid-19 no arquipélago de Fernando de Noronha. O objetivo principal é entender a prevalência da infecção e o padrão da transmissão do novo coronavírus na ilha, considerando também a avaliação da magnitude dos casos leves e assintomáticos.

A testagem do estudo soro-epidemiológico buscará acompanhar e descrever o comportamento da Covid-19 em todas as localidades de Fernando Noronha e, com essas evidências complementares orientar melhor a implementação de ações que evitem novas contaminações. "Essa ação será de suma importância para Fernando de Noronha, que, por estar longe do continente, tem diversas particularidades na questão de acesso e também de sua rede de saúde. Pelo seu porte populacional, a ilha não conta com uma estrutura de saúde de alta complexidade para o acolhimento de casos graves, que precisam ser encaminhados para o continente. Por meio desse estudo, poderemos mapear a situação da localidade e

implementar políticas públicas na ilha, que é um patrimônio cultural do Brasil", afirma o secretário estadual de Saúde, André Longo.

Para realização do estudo epidemiológico, estão sendo realizadas discussões com diversos parceiros, como a Fundação Oswaldo Cruz (Fiocruz), a Universidade Federal de Pernambuco (UFPE) e a Secretaria de Vigilância em Saúde do Ministério da Saúde (SVS-MS), que estão debatendo, por exemplo, o método das amostragens e os tipos de exames mais indicados segundo a condição clínica de cada indivíduo que terá sua amostra coletada. A expectativa é que até o início da próxima semana esteja fechada a metodologia que será aplicada nesta avaliação, que se somará as várias ações já em andamento .

Os resultados desse estudo vão servir para compreensão da circulação do vírus em outras regiões do país na medida que seus resultados sejam comparados com resultados de estudos semelhantes realizados em outras localidades e unidades federadas

Atualmente, está em andamento em Noronha a investigação dos moradores sintomáticos e dos assintomáticos contactantes diretos de casos confirmados. A ilha já conta com 24 casos positivos da doença, com 23 em quarentena e 1 recuperado. Outros 112 casos já foram descartados, tendo mais 36 pessoas que fizeram o teste de PCR e estão aguardando o resultado em isolamento domiciliar.

Desde a primeira confirmação de caso, a Superintendência de Saúde de Fernando de Noronha vem monitorando os positivos, os seus contatos e outros sintomáticos. Com isso, foram realizadas diversas ações de bloqueio e isolamento, além de ser decretada quarentena para todos os moradores do arquipélago entre os dias 20 e 30 de abril, período no qual as pessoas só poderão sair de casa para a aquisição de itens essenciais e para atendimento médico.

PENSÃO INTEGRAL - Depois de aprovado ontem, em sessão virtual da Assembleia Legislativa, o governador Paulo Câmara sancionou hoje (17.04), a Lei que garante uma pensão especial mensal às famílias de servidores vítimas do novo coronavírus. Estão cobertos pela Lei os servidores que mantiverem trabalho de forma presencial nas áreas de Segurança Pública e Saúde, Infraestrutura, Assistência Social, Sistema Prisional e Socioeducativo, Recursos Hídricos e Defesa do Consumidor.

O Projeto com os artigos da Lei foi encaminhando à Assembleia Legislativa no início do mês de abril pelo Governo do Estado. A proposta tramitou pelas comissões de Constituição, Legislação e Justiça e pela Comissão de Finanças, Orçamento e Tributação, antes de ir à votação. O pagamento de todas as pensões será efetuado com recursos próprios do Governo do Estado. Essa Lei foi tomada como "reconhecimento aos profissionais que estão à frente das ações de atenção direta à população, durante o estado de calamidade pública".

A Lei garante às famílias o salário integral dos servidores vítimas da Covid-19. As pensões deverão ser solicitadas em até 30 dias após o óbito.

FECHAMENTO DO COMÉRCIO - Seguindo as orientações de isolamento social da Secretaria Estadual de Saúde (SES-PE), em consonância com as diretrizes da Organização Mundial da Saúde (OMS) e buscando a redução do avanço do novo coronavírus em Pernambuco, o governador Paulo Câmara anunciou, nesta sexta-feira (17.04), a prorrogação do fechamento do comércio e das demais atividades não classificadas como essenciais durante a pandemia do novo Coronavírus. A nova medida é válida até 30 de abril.

Continuam abertos, entre outros, serviços relacionados à alimentação, como supermercados, padarias mercadinhos; casas de ração animal; farmácias e depósitos de água mineral e gás; além de hospitais e serviços de abastecimento de água, gás, energia e internet.

Oficinas mecânicas, lojas de assistência técnicas, lojas de defensivo e insumos agrícolas, bancos e serviços financeiros, lavanderias, serviços urgentes de manutenção predial e prevenção de incêndio, atividades decorrentes de contratos de obras particulares que estejam relacionadas à situação de emergência e atividades prestadas por concessionários de serviços públicos também podem seguir funcionando.

NÚMEROS - COVID-19

Situação epidemiológica dos casos notificados para COVID-19. Pernambuco, 2020.

Casos Confirmados	Pacientes Recuperados	Total Óbitos
2.006	88	186

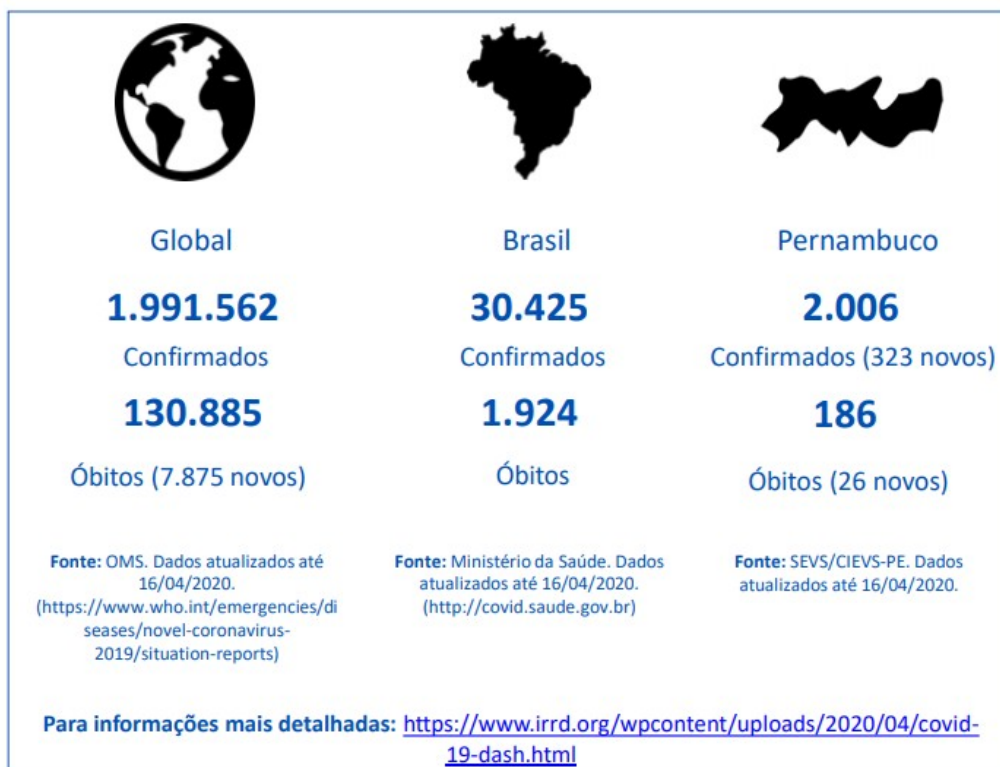


Figura 1 - Nº e Percentual de casos confirmados de Covid-19, segundo sexo, Pernambuco, 2020

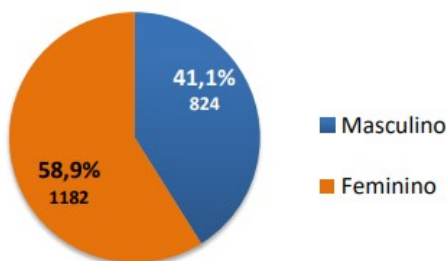


Figura 2 - Nº e Percentual de óbitos confirmados de Covid-19, segundo sexo, Pernambuco, 2020

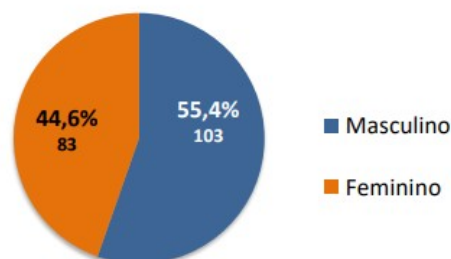


Figura 3 - Nº de casos confirmados de Covid-19, segundo faixa etária, Pernambuco, 2020

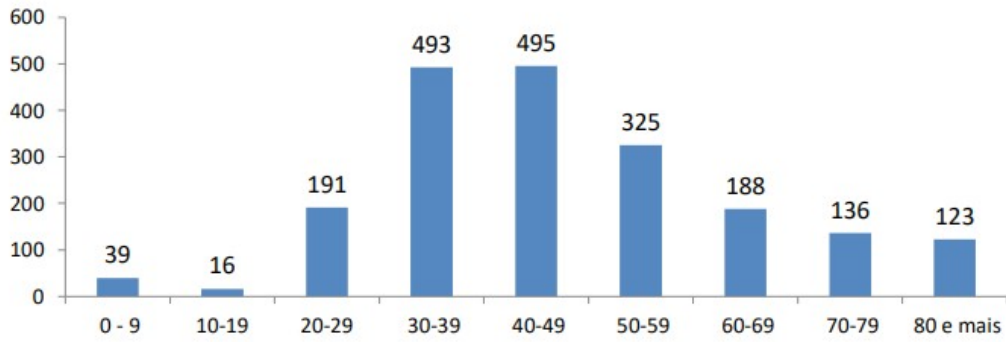


Figura 4 - Nº de óbitos confirmados de Covid-19, segundo faixa etária, Pernambuco, 2020

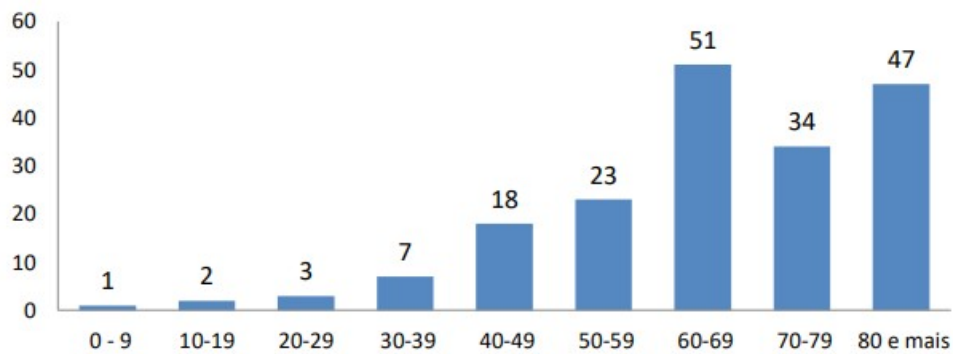


Figura 5 - Nº e Percentual de casos confirmados de Covid-19, segundo evolução, Pernambuco, 2020

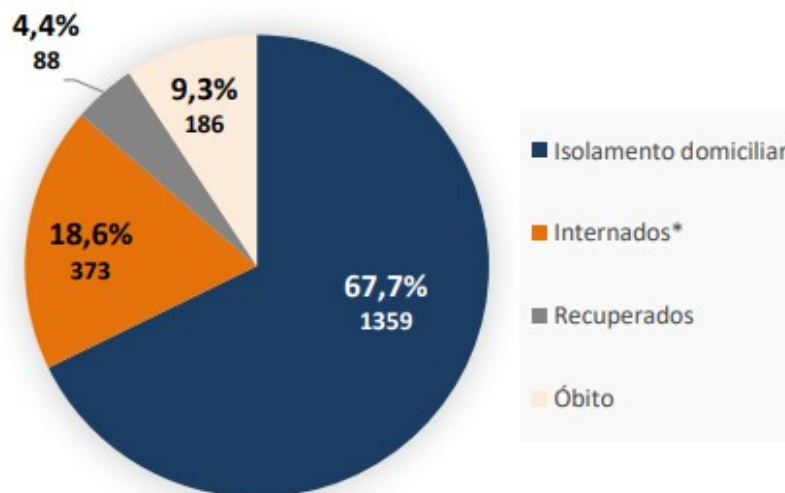


Figura 6 - Nº de casos confirmados para outros vírus respiratórios, Pernambuco, 2020

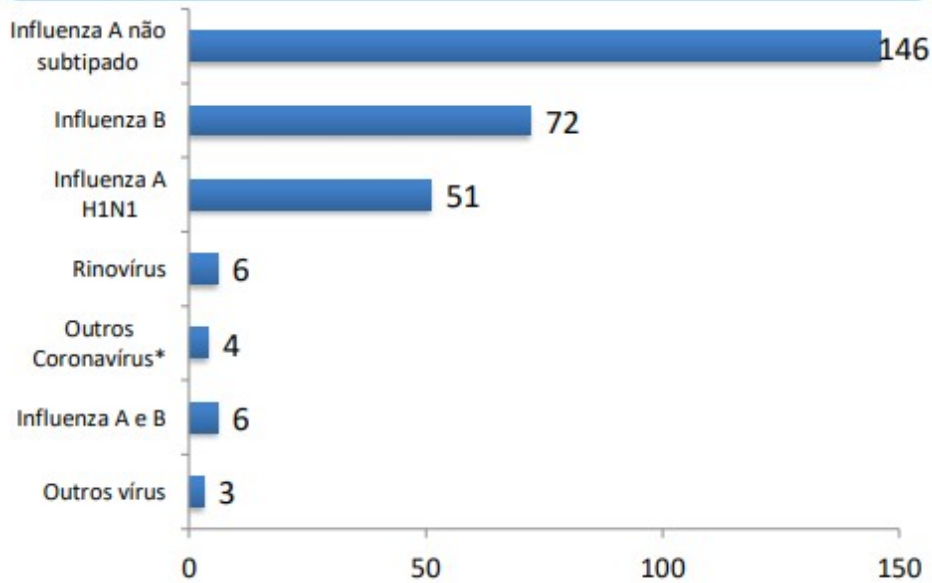


Figura 7 - Nº e Percentual de óbitos por SRAG, segundo resultado laboratorial, Pernambuco, 2020 *

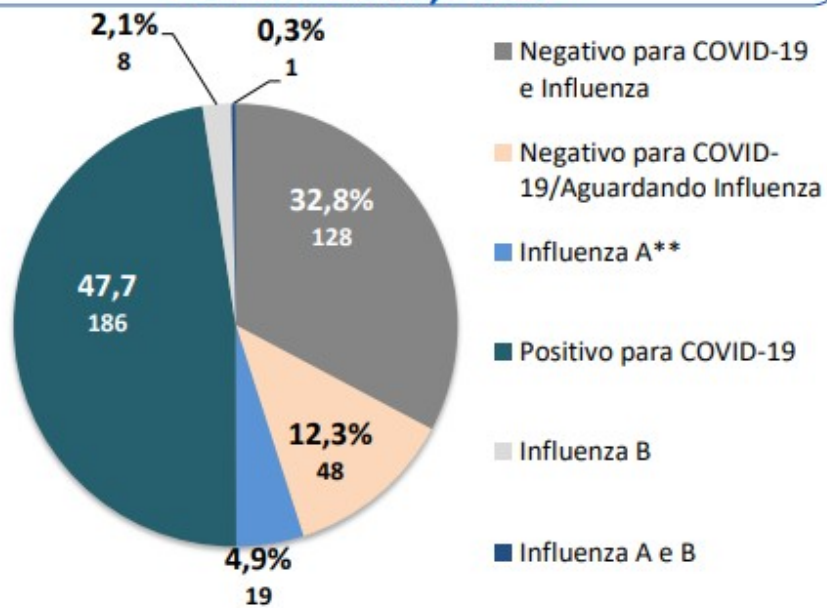


Figura 8 – Nº de óbitos por Covid-19, segundo data de falecimento, Pernambuco, 2020*

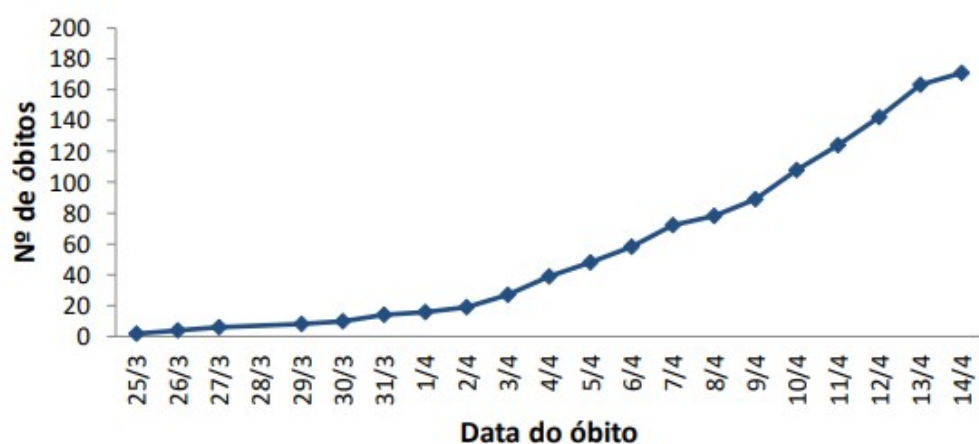


Tabela 1 - Nº de óbitos por Covid-19 por dia e acumulado, segundo data de falecimento, Pernambuco, 2020*

Data do óbito	Nº de óbitos confirmados nas últimas 24h	Nº por dia	Nº acumulado
25/3	0	2	2
26/3	0	2	4
27/3	0	2	6
29/3	0	2	8
30/3	0	2	10
31/3	0	4	14
1/4	0	2	16
2/4	0	3	19
3/4	0	8	27
4/4	0	12	39
5/4	0	9	48
6/4	1	10	58
7/4	0	14	72
8/4	0	6	78
9/4	2	11	89
10/4	1	19	108
11/4	1	16	124
12/4	2	18	142
13/4	9	21	163
14/4	1	8	171
15/4	7	13	184
16/4	2	2	186
Total	26	186	-

Tabela 2 - Nº e percentual de casos confirmados de Covid-19, segundo região de saúde e município de residência, Pernambuco, 2020

Município de Residência	N	%
I Região de Saúde	1848	92,1
Abreu e Lima	18	0,9
Araçoiaba	2	0,1
Cabo de Santo Agostinho	21	1,0
Camaragibe	80	4,0
Chã de Alegria	2	0,1
Chã Grande	3	0,1
Glória do Goitá	2	0,1
Jaboatão dos Guararapes	139	6,9
Igarassu	15	0,7
Ilha de Fernando de Noronha	24	1,2
Ilha de Itamaracá	4	0,2
Ipojuca	7	0,3
Itapissuma	2	0,1
Moreno	6	0,3
Olinda	185	9,2
Paulista	122	6,1
Recife	1136	56,6
Pombos	4	0,2
São Lourenço da Mata	61	3,0
Vitória de Santo Antão	15	0,7
II Região de Saúde	38	1,9
Bom Jardim	3	0,1
Carpina	2	0,1
Feira Nova	2	0,1
João Alfredo	4	0,2
Lagoa do Carro	2	0,1
Lagoa do Itaenga	1	0,0
Limoeiro	8	0,4
Machados	2	0,1
Passira	1	0,0
Paudalho	10	0,5
Surubim	1	0,0
Tracunhaém	2	0,1
III Região de Saúde	15	0,7
Amaraji	1	0,0
Catende	2	0,1
Escada	2	0,1
Gameleira	1	0,0
Lagoa dos Gatos	1	0,0

Palmares	4	0,2
Ribeirão	1	0,0
Rio Formoso	1	0,0
Quipapá	1	0,0
São José da Coroa Grande	1	0,0
IV Região de Saúde	39	1,9
Belo Jardim	2	0,1
Bezerros	1	0,0
Cachoeririnha	8	0,4
Caruaru	13	0,6
Cupira	1	0,0
Frei Miguelinho	2	0,1
Gravatá	1	0,0
Pesqueira	1	0,0
Sanharó	1	0,0
Santa Cruz do Capibaribe	2	0,1
São Bento do Una	1	0,0
São Caetano	4	0,2
Toritama	1	0,0
Vertentes	1	0,0
V Região de Saúde	9	0,4
Bom Conselho	2	0,1
Capoeiras	1	0,0
Garanhuns	6	0,3
VI Região de Saúde	8	0,4
Arcoverde	7	0,3
Sertânia	1	0,0
VII Região de Saúde	6	0,3
Salgueiro	6	0,3
VIII Região de Saúde	6	0,3
Petrolina	6	0,3
IX Região de Saúde	2	0,1
Ipubi	2	0,1
X Região de Saúde	2	0,1
Carnaíba	1	0,0
São José do Egito	1	0,0
XI Região de Saúde	6	0,3
Serra Talhada	4	0,2
Triunfo	2	0,1
XII Região de Saúde	17	0,8
Aliança	5	0,2
Goiana	6	0,3
Macaparana	1	0,0
São Vicente Ferrer	1	0,0
Timbaúba	4	0,2
Outro estado	7	0,3

Outro país	3	0,1
Total	2006	100,0

Tabela 3 - Nº de testes realizados de Covid-19, segundo laboratório, Pernambuco, 2020

Laboratório	Total últimas 24h	Total
Lacen-PE	374	4.570
Aggeu	225	
Privados	100	1.294
Total	699	5.864

Tabela 4 - Nº de profissionais de saúde testados para Covid-19, segundo a Classificação final, Pernambuco, 2020

Classificação final	Nº Profissionais de Saúde
Confirmado	774
Descartados	539
Em Investigação	724
Inconclusivos	27
Total	2.064

Figura 9 - Distribuição espacial dos casos confirmados de Covid-19, segundo município de residência, Pernambuco, 2020

